



**Attention : Dans les procédures d'installation suivantes, ne débranchez pas la Série Mediatrix 4100 lorsque les voyants clignotent.**

Merci d'avoir choisi la Série Mediatrix 4100. Ce document d'installation rapide vous aidera à brancher correctement tous les câbles du Mediatrix 4100 et à accéder à son interface web. Vous serez ensuite redirigé vers diverses Notes de configuration qui fournissent des étapes de configuration détaillées sur des scénarios d'installation spécifiques.

**Veillez lire le *Mediatrix 4100 Reference Manual* pour de l'information d'installation et de configuration détaillée.**

## **Étape 1** Branchement des câbles

Les étapes suivantes décrivent comment brancher les divers câbles au Mediatrix 4100.

Il existe plusieurs versions de l'unité Mediatrix 4100 (Mediatrix 4108, Mediatrix 4116 et Mediatrix 4124). Une partie de l'information fournie pourrait donc ne pas s'appliquer à votre modèle particulier de Mediatrix 4100.

**Avant de commencer, assurez-vous d'avoir une connexion réseau fonctionnelle. Effectuez ensuite les étapes ci-dessous pour installer le Mediatrix 4100.**

### **Modèles Mediatrix 4108/4116**

Les étapes suivantes décrivent comment brancher les divers câbles au Mediatrix 4108 ou au Mediatrix 4116.



1. Avant de commencer, assurez-vous que le Mediatrix 4100 soit hors tension.
2. Branchez le cordon d'alimentation à son connecteur situé à l'arrière de l'unité. Ne branchez pas l'autre extrémité du cordon d'alimentation à une prise électrique.
3. Branchez des téléphones ou des télécopieurs analogiques aux connecteurs de téléphone/télécopieur.  
Le Mediatrix 4108 possède 8 connecteurs, tandis que le Mediatrix 4116 en possède 16.  
Utilisez un cordon de télécommunications standard de 26 AWG de diamètre.
4. Branchez un câble Ethernet 10/100 BaseT RJ-45 au connecteur **Ethernet** du Mediatrix 4100; branchez l'autre extrémité à une interface Ethernet compatible fournissant un accès réseau TCP/IP (un routeur, un commutateur, un concentrateur ou un ordinateur par exemple).  
Utilisez un cordon de télécommunications standard de 26 AWG de diamètre.
5. Branchez une ligne SCN standard au connecteur **Bypass** du Mediatrix 4100 (optionnel).  
Utilisez un cordon de télécommunications standard de 26 AWG de diamètre.

## Modèle Mediatrx 4124

Les étapes suivantes décrivent comment brancher les divers câbles au Mediatrx 4124.

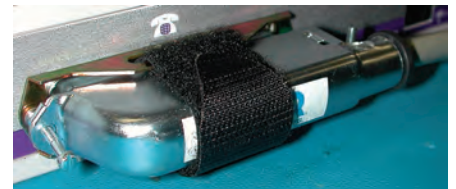


1. Avant de commencer, assurez-vous que le Mediatrx 4124 soit hors tension.
2. Branchez le cordon d'alimentation à son connecteur situé à l'arrière de l'unité.
3. Branchez un câble RJ21X à la prise femelle RJ21X du Mediatrx 4124.
4. Branchez un câble Ethernet 10/100 BaseT RJ-45 au connecteur **Ethernet** du Mediatrx 4124; branchez l'autre extrémité à une interface Ethernet compatible fournissant un accès réseau TCP/IP (un routeur, un commutateur, un concentrateur ou un ordinateur par exemple). Utilisez un cordon de télécommunications standard de 26 AWG de diamètre.
5. Branchez une ligne SCN standard au connecteur **Bypass** du Mediatrx 4124 (optionnel). Utilisez un cordon de télécommunications standard de 26 AWG de diamètre.

## Étape 2 Fixation du support et de la sangle en velcro (Mediatrx 4124)

Le connecteur RJ-21X du Mediatrx 4124 peut avoir besoin de support supplémentaire. Media5 fournit un support et une sangle en velcro à cet effet. Pour fixer le support au Mediatrx 4124, suivez cette procédure :

1. Dévissez la vis de la prise femelle RJ-21X à l'avant du Mediatrx 4124 avec un tournevis à lame plate.
2. Débranchez le câble RJ21X.
3. Alignez les vis et les rondelles frein (fournies avec le support) sur le support avec les trous sur le Mediatrx 4124, puis serrez-les.
4. Rebranchez le câble RJ21X à la prise femelle RJ21X du Mediatrx 4124.
5. Attachez la sangle velcro tel qu'illustré à droite.



## Étape 3 Découverte ou configuration de l'adresse IP

**Le but de cette section est d'être en mesure de contacter l'interface web du Mediatrx 4100 afin de commencer la configuration de l'unité.**

Une fois que la connexion physique est complétée, vous devrez mettre le Mediatrx 4100 sous tension et trouver l'adresse IP que le Mediatrx 4100 utilise. L'adresse IP du Mediatrx 4100 peut être soit dynamique ou statique. Le comportement par défaut du Mediatrx 4100 est d'essayer d'obtenir une adresse IP dynamique par le biais d'un serveur DHCP.


### Découverte de l'adresse IP dynamique

Avant de connecter le Mediatrx 4100 au réseau, Media5 vous recommande vivement de réserver une adresse IP dans votre serveur DHCP pour l'unité à connecter. Les serveurs DHCP attribuent généralement une plage d'adresses IP utilisées sur le réseau et réservent, à partir d'un identificateur unique à chaque dispositif, des adresses IP destinées à ces dispositifs. L'identifiant unique du Mediatrx 4100 est son adresse MAC (Media Access Control : Commande d'accès au support). L'adresse MAC est indiquée sur l'étiquette apposée sur la base inférieure de l'unité.

Si vous n'avez pas réservé d'adresse IP, vous pouvez découvrir quelle adresse IP a été assignée au Mediatrx 4100 avec l'une ou l'autre manière suivante :

- ▶ en consultant le journal de charge de votre serveur DHCP afin de trouver les détails du bail DHCP qui a été accordé au Mediatrx 4100.
- ▶ en utilisant un renifleur de paquets réseau (ex. : Wireshark) pour examiner les messages DHCP échangés entre le Mediatrx 4100 et votre serveur DHCP lors du démarrage du Mediatrx 4100.

1. Si vous avez besoin de découvrir l'adresse IP du Mediatrix 4100, installez et démarrez votre renifleur de paquets réseau.
2. Mettez le Mediatrix 4100 sous tension en branchant l'autre extrémité du cordon d'alimentation à une prise électrique. La prise électrique doit être installée près du Mediatrix 4100 afin qu'elle soit facilement accessible.

 **Note:** Si le voyant *Power* clignote sans cesse et qu'il ne reste jamais allumé, cela signifie que le Mediatrix 4100 est incapable de trouver un serveur DHCP. Vérifiez qu'un serveur DHCP soit disponible et correctement configuré sur votre réseau. Si vous n'avez pas de serveur DHCP, reportez-vous à la section [«Configuration de l'adresse IP statique par défaut» à la page 3](#).

3. Vous pouvez accéder à l'interface web du Mediatrix 4100.

## Configuration de l'adresse IP statique par défaut

S'il n'y a pas de serveur DHCP sur votre réseau, vous devez alors configurer une adresse IP statique.

1. Avec un concentrateur 10/100 et deux câbles directs 10/100 BaseT Ethernet RJ-45, connectez les deux câbles au concentrateur; l'un des deux est connecté au connecteur **Ethernet** du Mediatrix 4100 et l'autre relie l'ordinateur au concentrateur.
2. Reconfigurez l'adresse IP de votre ordinateur sur **192.168.0.10** et saisissez le masque de sous-réseau suivant : **255.255.255.0**. Redémarrez votre ordinateur.
3. Mettez le Mediatrix 4100 sous tension en branchant l'autre extrémité du cordon d'alimentation à une prise électrique. La prise électrique doit être installée près du Mediatrix 4100 afin qu'elle soit facilement accessible.
4. Insérez un trombone dans le trou **Reset / Default** situé à l'avant du Mediatrix 4100. Le voyant *Power* se mettra à clignoter et, après quelques secondes, tous les voyants se mettront à clignoter. Relâchez le trombone une fois que tous les voyants clignotent et avant qu'ils n'arrêtent de clignoter (entre 5-10 secondes). Seuls les voyants *Power* et *Ready* doivent clignoter pour vous informer que le redémarrage en mode Reprise a été effectué.

Après avoir effectué un redémarrage en mode Reprise, le Mediatrix 4100 utilise l'adresse IP par défaut 192.168.0.1. Reportez-vous au document *Reference Manual*, Chapitre *Installation* pour de plus amples détails sur le redémarrage en mode Reprise.

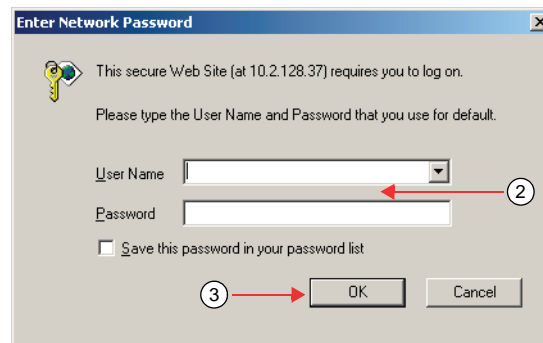
Vous devez réaliser le mode Reprise dans un réseau fermé et l'effectuer sur un seul Mediatrix 4100 à la fois, puisque l'adresse IP par défaut est la même pour toutes les unités.

5. Vous pouvez accéder à l'interface web du Mediatrix 4100.

## Étape 4 Accès à l'interface web du Mediatrix 4100

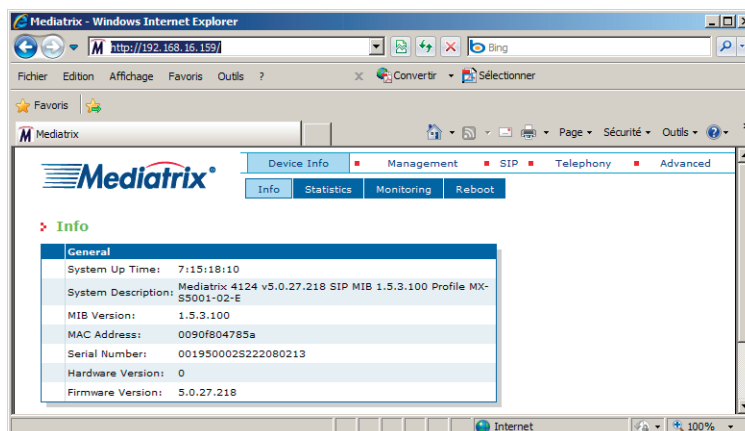
1. Dans le champ d'adresse de votre navigateur web, saisissez l'adresse IP du Mediatrix 4100 :
  - ✓ obtenue du serveur DHCP, ou
  - ✓ obtenus à [«Configuration de l'adresse IP statique par défaut» à la page 3](#) (192.168.0.1).

La page *Enter Network Password* s'affiche.



2. Saisissez le nom d'utilisateur **admin** et le mot de passe **1234**.
3. Cliquez **OK**.

La page *Device Info* s'affiche.



## Étape 5 Appliquer la configuration de l'un des scénarios d'installation spécifique

Media5 offre les notes de configuration suivantes (disponibles en anglais seulement) qui fournissent des étapes de configuration détaillées de scénarios d'installation spécifiques du Mediatrix 4100 :

- ▶ Configuration Notes 249 – Configuring Mediatrix 41xx FXS Gateway with the Asterisk IP PBX System
- ▶ Configuration Notes 250 – Configuring Mediatrix 41xx FXS Gateway and 1204 FXO Gateway in a Remote Office Environment
- ▶ Configuration Notes 252 – PBX Remote Line Extension using Mediatrix 4104 and 1204

Ces notes de configuration, de même que la documentation du Mediatrix 4100, se trouvent sur un portail web auquel vous pouvez vous enregistrer. Vous serez donc en mesure d'y accéder et de télécharger la documentation Media5 la plus récente. Suivez ce lien pour vous enregistrer : <http://www.media5corp.com/support/mediatrix--media5boss/support-portal>.

## Étape 6 Support technique pour l'utilisateur

Media5 utilise ses partenaires pour résoudre des problèmes de support technique. Tous les utilisateurs ayant besoin de support technique devraient donc contacter directement leur vendeur.