



Attention : Dans les procédures d'installation suivantes, ne débranchez pas le Mediatrix 4104 lorsque les voyants clignotent.

Merci d'avoir choisi le Mediatrix 4104. Ce document d'installation rapide vous aidera à brancher correctement tous les câbles du Mediatrix 4104 et à accéder à son interface web. Vous serez ensuite redirigé vers diverses Notes de configuration qui fournissent des étapes de configuration détaillées sur des scénarios d'installation spécifiques.

Veillez lire le *Mediatrix 4104 Reference Manual* pour de l'information d'installation et de configuration détaillée.

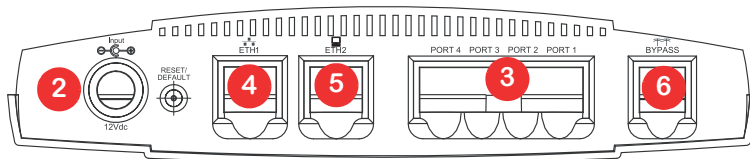
Étape 1 Branchement des câbles

Les étapes suivantes décrivent comment brancher les divers câbles au Mediatrix 4104.

Avant de commencer, assurez-vous d'avoir une connexion réseau fonctionnelle. Effectuez ensuite les étapes ci-dessous pour installer le Mediatrix 4104.

Les étapes suivantes décrivent comment brancher les divers câbles au Mediatrix 4104.

1. Avant de commencer, assurez-vous que le Mediatrix 4104 soit hors tension.
2. Branchez le cordon d'alimentation à son connecteur sur le Mediatrix 4104. Ne branchez pas l'autre extrémité du cordon d'alimentation à une prise électrique.
3. Branchez des téléphones ou des télécopieurs analogiques aux connecteurs **Port**. Utilisez un cordon de télécommunications standard de 26 AWG de diamètre.
4. Branchez un câble Ethernet 10/100 BaseT RJ-45 au connecteur **ETH1** du Mediatrix 4104; branchez l'autre extrémité à une interface Ethernet compatible fournissant un accès réseau TCP/IP (un routeur, un commutateur, un concentrateur ou un ordinateur par exemple). Utilisez un cordon de télécommunications standard de 26 AWG de diamètre.
5. Branchez un câble Ethernet 10/100 BaseT RJ-45 au connecteur **ETH2** du Mediatrix 4104 et branchez l'autre extrémité à la carte réseau de votre ordinateur.
Vous pouvez utiliser soit un câble Ethernet standard ou simulateur de modem puisque le connecteur effectue une détection MDI / MDIX automatique. Utilisez un cordon de télécommunications standard de 26 AWG de diamètre.
6. Branchez une ligne SCN standard au connecteur **Bypass** du Mediatrix 4104 (optionnel). Utilisez un cordon de télécommunications standard de 26 AWG de diamètre.



Étape 2 Découverte ou configuration de l'adresse IP



Note : Cette section s'applique à la configuration IP du port **ETH1**.

Le but de cette section est d'être en mesure de contacter l'interface web du Mediatrix 4104 afin de commencer la configuration de l'unité.

Une fois que la connexion physique est complétée, vous devrez mettre le Mediatrix 4104 sous tension et trouver l'adresse IP que le Mediatrix 4104 utilise. L'adresse IP du Mediatrix 4104 peut être soit dynamique ou statique. Le comportement par défaut du Mediatrix 4104 est d'essayer d'obtenir une adresse IP dynamique par le biais d'un serveur DHCP.

Découverte de l'adresse IP dynamique

Avant de connecter le Mediatrix 4104 au réseau, Media5 vous recommande vivement de réserver une adresse IP dans votre serveur DHCP pour l'unité à connecter. Les serveurs DHCP attribuent généralement une plage d'adresses IP utilisées sur le réseau et réservent, à partir d'un identificateur unique à chaque dispositif, des adresses IP destinées à ces dispositifs. L'identifiant unique du Mediatrix 4104 est son adresse MAC (Media Access Control : Commande d'accès au support). L'adresse MAC est indiquée sur l'étiquette apposée sur la base inférieure de l'unité.

Si vous n'avez pas réservé d'adresse IP, vous pouvez découvrir quelle adresse IP a été assignée au Mediatrix 4104 avec l'une ou l'autre manière suivante :

- ▶ en consultant le journal de charge de votre serveur DHCP afin de trouver les détails du bail DHCP qui a été accordé au Mediatrix 4104.
 - ▶ en utilisant un renifleur de paquets réseau (ex. : Wireshark) pour examiner les messages DHCP échangés entre le Mediatrix 4104 et votre serveur DHCP lors du démarrage du Mediatrix 4104.
1. Si vous avez besoin de découvrir l'adresse IP du Mediatrix 4104, installez et démarrez votre renifleur de paquets réseau.
 2. Mettez le Mediatrix 4104 sous tension en branchant l'autre extrémité du cordon d'alimentation à une prise électrique. La prise électrique doit être installée près du Mediatrix 4104 afin qu'elle soit facilement accessible.



Note: Si le voyant *Power* clignote sans cesse et qu'il ne reste jamais allumé, cela signifie que le Mediatrix 4104 est incapable de trouver un serveur DHCP. Vérifiez qu'un serveur DHCP soit disponible et correctement configuré sur votre réseau. Si vous n'avez pas de serveur DHCP, reportez-vous à la section [«Configuration de l'adresse IP statique par défaut» à la page 2](#).

3. Vous pouvez accéder à l'interface web du Mediatrix 4104.

Configuration de l'adresse IP statique par défaut

S'il n'y a pas de serveur DHCP sur votre réseau, vous devez alors configurer une adresse IP statique.

1. Avec un concentrateur 10/100 et deux câbles directs 10/100 BaseT Ethernet RJ-45, connectez les deux câbles au concentrateur; l'un deux est connecté au connecteur **ETH1** du Mediatrix 4104 et l'autre relie l'ordinateur au concentrateur.
2. Reconfigurez l'adresse IP de votre ordinateur sur **192.168.0.10** et saisissez le masque de sous-réseau suivant : **255.255.255.0**. Redémarrez votre ordinateur.
3. Mettez le Mediatrix 4104 sous tension en branchant l'autre extrémité du cordon d'alimentation à une prise électrique. La prise électrique doit être installée près du Mediatrix 4104 afin qu'elle soit facilement accessible.
4. Insérez un trombone dans le trou **Reset / Default** situé à l'arrière du Mediatrix 4104. Le voyant *Power* se mettra à clignoter et, après quelques secondes, tous les voyants se mettront à clignoter. Relâchez le trombone une fois que tous les voyants clignotent et avant qu'ils n'arrêtent de clignoter (entre 5-10 secondes). Seuls les voyants *Power* et *Ready* doivent clignoter pour vous informer que le redémarrage en mode Reprise a été effectué.

Après avoir effectué un redémarrage en mode Reprise, le Mediatrix 4104 utilise l'adresse IP par défaut 192.168.0.1. Reportez-vous au document *Reference Manual*, Chapitre *Installation* pour de plus amples détails sur le redémarrage en mode Reprise.

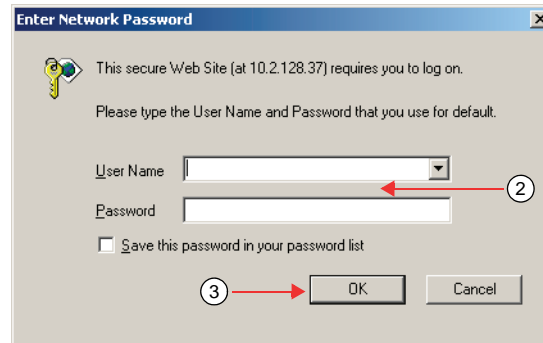
Vous devez réaliser le mode Reprise dans un réseau fermé et l'effectuer sur un seul Mediatrix 4104 à la fois, puisque l'adresse IP par défaut est la même pour toutes les unités.

5. Vous pouvez accéder à l'interface web du Mediatrix 4104.

Étape 3 Accès à l'interface web du Mediatrix 4104

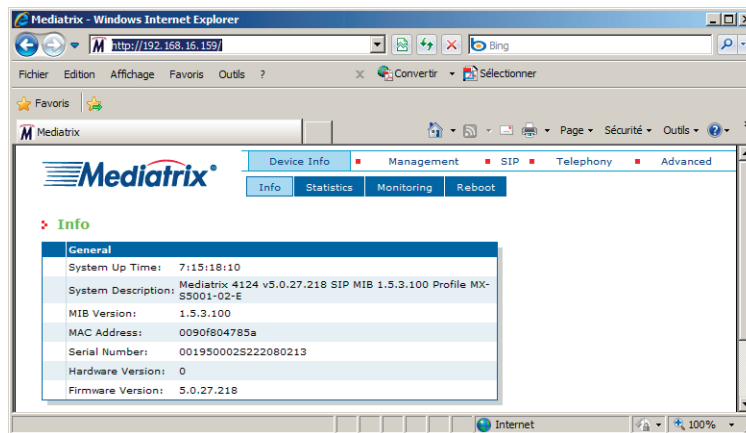
1. Dans le champ d'adresse de votre navigateur web, saisissez l'adresse IP du Mediatrix 4104 :
 - ✓ obtenue du serveur DHCP, ou
 - ✓ obtenus à «[Configuration de l'adresse IP statique par défaut](#)» à la page 2 (192.168.0.1).

La page *Enter Network Password* s'affiche.



2. Saisissez le nom d'utilisateur **admin** et le mot de passe **1234**.
3. Cliquez **OK**.

La page *Device Info* s'affiche.



Étape 4 Appliquer la configuration de l'un des scénarios d'installation spécifique

Media5 offre les notes de configuration suivantes (disponibles en anglais seulement) qui fournissent des étapes de configuration détaillées de scénarios d'installation spécifiques du Mediatrix 4104 :

- ▶ Configuration Notes 249 – Configuring Mediatrix 41xx FXS Gateway with the Asterisk IP PBX System
- ▶ Configuration Notes 250 – Configuring Mediatrix 41xx FXS Gateway and 1204 FXO Gateway in a Remote Office Environment
- ▶ Configuration Notes 252 – PBX Remote Line Extension using Mediatrix 4104 and 1204

Ces notes de configuration, de même que la documentation du Mediatrix 4104, se trouvent sur un portail web auquel vous pouvez vous enregistrer. Vous serez donc en mesure d'y accéder et de télécharger la documentation Media5 la plus récente. Suivez ce lien pour vous enregistrer : <http://www.media5corp.com/support/mediatrix--media5boss/support-portal>.

Étape 5 Support technique pour l'utilisateur

Media5 utilise ses partenaires pour résoudre des problèmes de support technique. Tous les utilisateurs ayant besoin de support technique devraient donc contacter directement leur vendeur.